



# 保国利民 奉献社会

2019  
2020

保利集团社会责任报告  
CORPORATE SOCIAL RESPONSIBILITY REPORT

# 报告导读

## ◎ 组织范围

本报告覆盖中国保利集团有限公司(或“保利集团”“公司”“我们” ) 及下属企业在经济、社会和环境等方面的工作绩效。

## ◎时间范围

2019 年 1 月 1 日至 2020 年 12 月 31 日，部分内容超出上述范围。

## ◎发布周期

保利集团社会责任报告为年度报告。本报告是公司发布的第 8 份社会责任报告。

## ◎参考标准

联合国可持续发展目标（SDGs）  
国际标准化组织（ISO）《社会责任指南：ISO26000》  
全球报告倡议组织（GRI）《可持续发展报告标准》  
国务院国有资产监督管理委员会《关于国有企业更好履行社会责任的指导意见》  
中国社会科学院《中国企业社会责任报告指南 4.0 之基础框架》

## ◎信息说明

本报告所用信息及数据均来自公司正式文件和统计报告。报告中的财务数据以人民币为单位，特别说明除外。

## ◎联系方式

地址：北京市东城区朝阳门北大街 1 号新保利大厦 28 层  
电子邮箱：newweb@poly.com.cn  
电话：+86-10-64082288  
传真：+86-10-64082008



# 目录

## 02/ 走进保利

- 02/ 企业简介
- 04/ 公司治理
- 09/ 责任管理

## 10/ 聚焦：“保国”初心，抗击疫情，守护千家万户

## 18/ 聚焦：“利民”使命，精准帮扶，助力乡村振兴

## 24 | 上篇 保国·勇挑重担排头兵

- 26/ 价值保利，做持续发展的践行者
- 26/ 发展多元产业
- 32/ 加强科技创新
- 34/ 共促行业发展
- 36/ 开放保利，做“一带一路”的建设者
- 36/ 建设民心项目
- 37/ 带动社区发展
- 38/ 携手文化交流

## 40 | 下篇 利民·担当作为领头雁

- 42/ 人本保利，做美好生活的创造者
- 42/ 提升客户体验
- 44/ 助力员工成长
- 49/ 热心公益慈善
- 50/ 文明保利，做美丽家园的守护者
- 50/ 坚持绿色发展
- 53/ 落实安全责任

- 55/ 未来展望
- 56/ 附录



# 走进保利

## 企业简介

中国保利集团有限公司系国务院国有资产监督管理委员会管理的大型中央企业，于 1992 年经国务院、中央军委批准组建。30 多年来，保利集团已形成以国际贸易、房地产开发、轻工领域研发和工程服务、工艺原材料及产品经营服务、文化艺术经营、民用爆炸物品产销及服务、信息与通讯技术、丝绸相关产业、金融业务为主业的发展格局，业务遍布全球 100 多个国家及国内 100 余个城市。2020 年，保利集团营业收入超 4000 亿元，利润总额近 600 亿元。目前，保利集团资产总额超过 1.7 万亿元，位居世界 500 强第 174 位。

营业收入超

4000 亿元

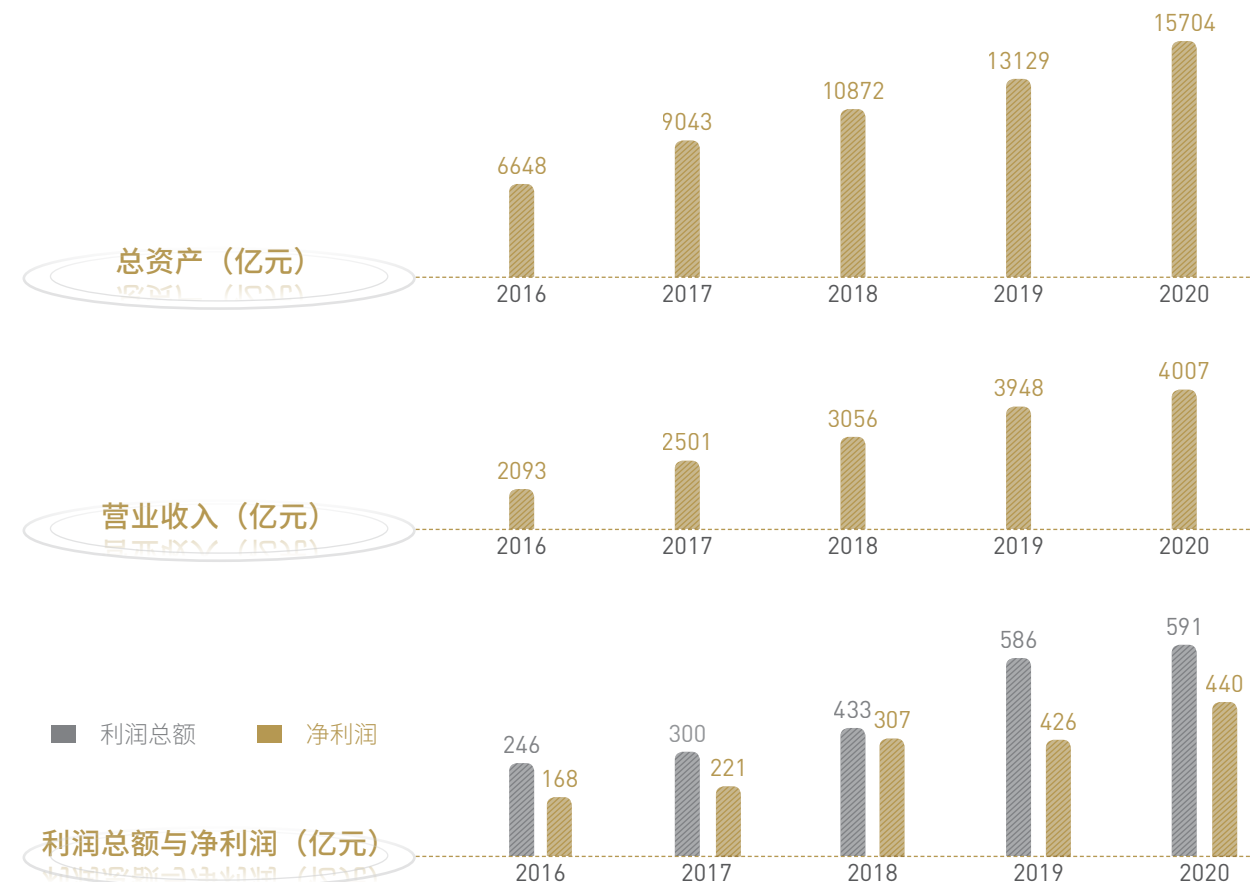
利润总额近

600 亿元

资产总额超

1.7 万亿元

目前，保利集团拥有 13 家主要二级子公司，企业职工 11 万余人，并在境内外拥有 6 家上市公司，分别为：保利发展控股集团股份有限公司（股票代码：S.H.600048）、保利置业集团有限公司（股票代码：H.K.00119）、保利文化集团股份有限公司（股票代码：H.K.03636）、保利联合化工控股集团股份有限公司（股票代码：S.Z.002037）、中国海诚工程科技股份有限公司（股票代码：S.Z.002116）、保利物业服务股份有限公司（股票代码：H.K.06049）。

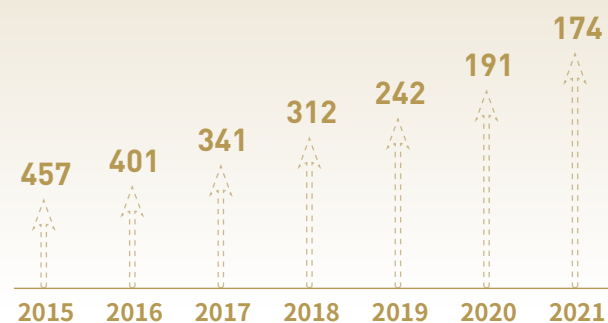


中国保利  
位居《财富》世界 500 强

2021

第 174 位

连续 7 年上榜，建设世界一流



## 企业价值观

### 务实 立足之本

以人为本，以客为先，实实在在，脚踏实地。在市场竞争中寻求企业发展与业务经营的适宜之路，以产品和服务创造价值，提升企业竞争力。

### 创新 发展之源

社会发展，日新月异，勇立潮头，敢为人先。创新是企业的灵魂，唯有创新，才能保持企业旺盛的生命力，在创新与研发中，始终保持自己的领先地位。

### 规范 经营之道

规范管理，诚信经营，循法尚德，回馈社会。建立健全的公司治理结构、运行机制与业务流程，秉持专业的精神和敬业的作风，认真履行一个企业公民的社会责任，赢得市场的肯定。

### 卓越 追求之境

志向远大，目标明确，追求卓越，永无止境。“超越自我，永争第一”是保利孜孜以求的目标，更是公司赢得竞争优势的精神动力。

公司治理

公司领导



组织管理

保利集团是按《公司法》注册成立的国有独资公司。保利集团坚决贯彻落实习近平总书记提出的“两个一以贯之”重要指示，持续深入推进中国特色现代企业制度建设。集团党委落实党组织前置程序要求和“三重一大”决策制度，制定党委前置研究讨论重大经营管理事项清单，把方向、管大局、促落实，把党的领导融入公司治理各环节。自 2010 年 6 月被确定为建设规范董事会试点企业开始，集团形成了外部董事占多数的董事会，定战略、作决策、防风险，打造了计划、沟通、协调、过程管理、反馈评价的闭环运行机制。建立健全董事会向经理层授权的管理制度，充分发挥经理层经营管理作用。经理层谋经营、抓落实、强管理，确保企业经营工作有序、高效地运行。严格落实总经理对董事会负责、向董事会报告的工作机制，强化工作监督。集团把加强党的领导和完善公司治理统一起来，推动建立完善各司其职、各负其责、协调运转、有效制衡的公司治理机制。





## 全面巩固深化党建

保利集团全面巩固深化党建工作，进一步提升党建质量。加强理论武装，切实将思想和行动统一到党中央的决策部署上来。提升党建质量，深入推进党建与改革发展工作融合。抓好队伍建设，领导班子团结一致讲大局，党员干部作风优良勇担当。加强党风廉政建设，把政治监督摆在首位，严格执纪问责，一体推进“三不”建设。



## 做精做细内部管理

保利集团积极开展对标提升行动，管理水平进一步提高。加强战略管理，编制完成“十四五”发展规划；加强投资管理，增强投资的科学性和有效性；加强管理协调，积极推进一流总部建设；加强财务管控，打造价值型财务管理体系；加强人力资源管理，建设高素质专业化人才队伍；加强信息化建设，提升集团整体信息化运维能力；加强宣传工作，助推企业品牌建设；加强国际交流与合作，提升国际影响力。





## 积极推进依法治企

保利集团积极推进依法治企，加快合规体系建设，印发《诚信与合规手册》及合规指南，提升全员合规意识，促进依法合规经营。专题召开境外风险防控培训会，解读涉外政策法律，督导各子公司建立风险预案，防范风险。加大对所属企业法律指导力度，对子公司投资并购、贸易、工程、破产等重大法律事项给予有力支持。



## 统筹做好风险防控

### 完善管控机制

认真落实国资委重大经营风险报告机制要求，做到重大风险实时报告，存量风险处置进展跟踪监测分析按季上报。建立集团公司违规经营投资责任追究工作领导机构，明晰违规追责各部门职责、工作程序，发挥好部门联动协调机制作用。

### 加强审计监督

落实审计署、国资委等上级单位的要求，在集团范围内开展疫情防控、清欠民企账款、财政资金使用等 38 次专项审计和监督检查工作；拓展专项审计监督范围，2020 年开展专项审计超 100 个；加强集团重点投资项目审计，及时发现重大管理缺陷和风险隐患，并督促整改；建立审计发现问题整改台账，落实“销号”管理，2020 年整改完成率超过 80%。

## 责任管理

### 责任理念

保利集团自创业以来，坚持诚信为本，努力为社会提供合格、优质的各类产品；提高效益，依法纳税；顾全大局，勇挑重担；关爱社会，奉献爱心；维护稳定，扩大就业，以实际行动为党和国家分忧。

### 责任治理

集团设立社会责任领导小组，研究公司责任管理的战略、政策，统筹与规划社会责任整体工作。由集团公司总经理张振高担任组长，分管副总担任社会责任领导小组副组长。各下属企业负责人负责所在单位的社会责任日常工作。

党群工作办公室作为社会责任管理归口部门，负责社会责任工作的协调与日常管理，确保社会责任各项工作有效落实。

### 责任沟通

保利集团高度重视与利益相关方的沟通，深入研究利益相关方的要求与期望，并积极采取应对措施，努力回应相关方关切。

利益相关方	政府	股东	客户	合作伙伴	员工	社区	环境
对保利的期望	<div><div>• 依法纳税、增加就业</div><div>• 促进经济持续、健康发展</div><div>• 守法合规、公平竞争</div><div>• 履行政府政治责任</div></div>	<div><div>• 提高企业经营能力和核心竞争力</div><div>• 确保国有资产保值增值</div><div>• 满意的投资回报</div><div>• 良好的市值水平</div><div>• 掌握公司经营状况</div></div>	<div><div>• 优质安全的产品</div><div>• 贴心及时的服务</div></div>	<div><div>• 公平采购</div><div>• 诚信互惠</div></div>	<div><div>• 良好的职业生涯规划 and 成长机会</div><div>• 完整的权益保障</div><div>• 平衡工作与生活</div></div>	<div><div>• 关注社区发展</div><div>• 加强社区交流</div><div>• 投身社会公益</div></div>	<div><div>• 合理利用资源</div><div>• 落实节能减排</div><div>• 发展低碳经济</div></div>
沟通机制与方式	<div><div>● 贯彻落实国家宏观政策</div><div>● 纳税额稳定增长</div><div>● 增加就业机会</div></div>	<div><div>● 加强内控建设</div><div>● 稳健经营管理</div><div>● 完善信息披露</div><div>● 加强投资者关系管理</div></div>	<div><div>● 注重产品质量与安全</div><div>● 提升服务品质</div><div>● 关注客户体验</div><div>● 客户满意度调查</div></div>	<div><div>● 公开透明的采购机制</div><div>● 坚持平等互利、和谐双赢原则</div></div>	<div><div>● 员工权益保障</div><div>● 员工参与管理</div><div>● 关注员工发展</div><div>● 丰富业余生活</div></div>	<div><div>● 支持社会公益事业</div><div>● 带动社区发展</div><div>● 提供社会志愿者服务</div></div>	<div><div>● 加强环境管理</div><div>● 推进节能减排</div><div>● 开发环保产品</div><div>● 推广绿色办公</div></div>



聚焦

# “保国”初心

## 抗击疫情 守护千家万户

坚决打赢疫情防控的人民战争、总体战、阻击战。

—— 习近平

面对突如其来的新冠肺炎疫情，保利集团展现责任担当，在应急保供、医疗支援、社区防疫、复工复产、稳定产业链供应链等方面发挥作用，在大战大考中书写保国初心，贡献保利力量。

## 有序有力，筑牢组织保障

面对严峻的新冠肺炎疫情，保利集团迅速构建疫情防控体系，推动防疫工作落实落细，助力打赢疫情防控阻击战。

## 加强组织领导，迅速动员部署

疫情就是命令，保利集团党委书记、董事长迅速组建领导工作机构，建立起高效完善、分工明确的抗疫指挥系统。领导班子先后 6 次深入在京保利社区调研指导，3 次视频连线感染员工和一线工作人员，多次召开会议部署抗疫工作，坚持每日向一线防控人员了解情况，参加工作小组会议，对各项防控措施、物资调配、复工复产等进行具体指导。



集团疫情防控领导小组部署全系统防控工作

## 创新工作方法，推动防疫落实

保利  
防疫  
措施

坚持将保障员工和业主身体健康和生命安全作为“**第一要务**”，密切跟踪重点群体具体情况

统筹国内国外“**两个大局**”，抓紧抓实抓细各项防控工作，深入推动境外疫情防控工作，守住了“不发生聚集性感染事件和不发生因疫情导致死亡病例”的底线

按照“能复尽复、能开尽开、能产尽产”的“**三能要求**”，科学有序复工复产，切实做到两手抓、两不误

配合政府落实“**四早原则**”，每日统计员工的身体健康情况，严格落实隔离措施，集中内部医疗资源，全程跟进感染员工的医疗救治和服务保障工作

构建“信息管理、宣传引导、物资保障、医疗救助、海外防疫”**五项保障机制**，推动疫情防控和复工复产要求深入落实



保利集团严格落实社区防疫监测



保利发展成立青年抗疫突击队



## 倾情倾力，携手共渡难关

保利集团全力支持抗疫大局，积极捐款捐物，开展海外抗疫援助，守护社区安全，携手各方共渡难关。

### 贡献保利制造，增援抗疫一线

生产一线也是战“疫”一线，保利集团充分调动系统各板块生产动能，积极开发、制造和生产抗疫相关技术和物资。疫情前期，保利集团果断转产，迅速搭建日产 50 万只的口罩生产线，开发用于 75% 医用乙醇湿巾的高强度压花无尘纸和“爱丝盾”牌 75% 医用乙醇无尘纸湿巾，日产能可达 5-8 万片；集团下属保利微芯参与生产制造呼吸道病毒核酸检测试剂盒，是唯一含新冠肺炎病毒在内的呼吸道多病毒指标核酸检测试剂盒。钟南山院士表示，该试剂盒对进一步确诊病情有很大帮助。



扫码观看新闻联播有关保利集团生产防疫紧缺物资报道



保利微芯为呼吸道病毒核酸检测试剂盒生产的微流控芯片

### 积极捐款捐物，驰援相助解难

保利集团发扬“保利利民、奉献社会”的光荣传统，捐款捐物，倾力支持战“疫”，累计捐赠资金、物资过亿元。其中，向武汉市政府捐赠 3600 万元的生活物资，用于支援“方舱医院”建设；保障“火神山”“雷神山”医院的通讯基础设施正常运行；提供旗下武汉大酒店作为武昌防疫指挥场所和内蒙古医疗队驻地，保障 4 家援鄂医疗队食品供应；地产板块累计减免租金 2.75 亿元，惠及中小微企业和个体工商户 2982 户。



保利集团紧急从国外采购 16 台 ECMO（体外膜肺氧合机），星夜驰援武汉，得到中央赴湖北指导组领导的肯定和国资委的表扬，湖北省、武汉市等单位分别来信来电感谢。



湖北保利大酒店接待内蒙古援汉医疗队



保利中丝驰援抗疫紧缺物资

海外疫情爆发后，保利集团积极开展抗疫国际合作，向各国合作伙伴分享国内疫情防控措施和实践经验，提供防疫物资采购支持。累计向缅甸、孟加拉、巴基斯坦、毛里塔尼亚、贝宁、俄罗斯、乌兹别克斯坦、马里等 12 个国家捐赠一次性医用口罩 1200 万只，体温枪、防护服、护目镜等防疫物资 1.85 万件，与外方共抗疫情。



保利文化北美向加拿大非盈利慈善机构爱心捐款



保利中轻下属马里新老糖联公司向马里政府捐赠自产酒精 10000 升



筑牢社区防线 守护万家灯火

保利集团坚持做好物业管理区域疫情防控，建立一个必查、两地消杀、三道防护、四项宣传、五方联动的物业防疫工作机制，全面启动“社区菜篮子工程”和物品配送等多项服务。

保利集团数万名物业工作人员，在 1200 多个社区，为 120 万户、近 400 万业主，筑起疫情防控的铜墙铁壁。坚守武汉的 800 多名物业员工，连续作战 100 多个日夜，守护武汉 43 个社区、9.3 万户、近 30 万业主的生命安全和健康，社区的感染率为千分之一，业主、社区、地方政府给予高度赞扬和评价，为武汉战疫贡献了保利力量。



《爸爸加油》  
作者：保利置业广西公司韦丽瑛之子谢承勋



《物业爱心蔬菜暖人心》  
作者：保利置业云南公司邵娟



《时代英雄》  
保利发展员工手绘作品

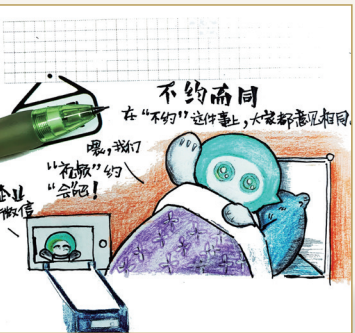
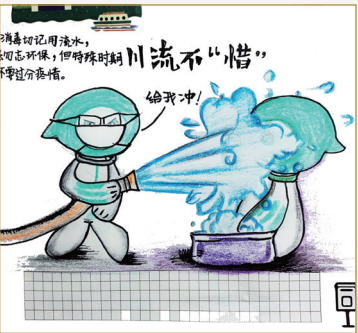


《团圆》  
保利发展员工绘画作品



《战疫情》  
保利发展员工插画作品

保利发展员工手绘作品  
《战疫 5 步曲》



花开有时  
保利文艺战疫主题曲

作词：高斌  
作曲：杜宇恒



《花开有时》  
由北京、张家港、海南三地保利剧院员工云合作制作完成的战疫主题曲



## 全力以赴，重振疫后活力

保利集团坚持扛起社会责任，做到抗疫经营“两手抓、两手硬”，全力推动复工复产；响应国家号召，落实稳岗就业，助力重振疫后活力。

## 坚持精准思维，推动复工复产

保利集团精准施策，利用自身优势，大力生产防疫物资，为复工复产提供保障；指导各企业详细制定复工复产方案，累计减免租金近 3 亿元，促进企业恢复生产经营，保障国民经济平稳运行。

### 保利文化

5 月 20 日，上海东方艺术中心发起“浪奔浪涌·艺路向东”公益复演，成为疫情防控常态化后全国首家接待现场观演的剧院；北京保利 15 周年拍卖会成交总额超 41 亿元，创 8 年来单季成交新高。

### 保利华信

充分发挥创新技术优势，从通信服务保障、大数据分析、“云端”办公、智慧医疗等方面，多场景、多维度支持各行业战“疫”复工。

### 保利中轻

携手中国轻工业联合会推出产业修复地图服务，为轻工企业搭建信息汇集、风险防控、发展咨询、资源调配的平台，帮助企业达产满产。

## 积极响应号召，落实稳岗就业

保利集团积极响应号召，打出稳岗扩就业“组合拳”，第一季度稳岗率近 100%，统筹各子公司发布招聘职位 2000 个，为受疫情影响的农民工、退伍军人、应届生等群体开通就业绿色通道，实施专项招聘计划招聘各类人才 3.4 万人，吸纳农民工就业 15.25 万人，退役士兵 1136 人，切实践行央企责任担当。

### 保利集团

针对湖北地区，稳定现有岗位，做到坚决不裁员，免除员工后顾之忧；根据疫情控制需要，创造过渡性工作机会；开展“守望湖北”专项招聘计划，新提供近百个岗位。

### 保利发展

针对受到疫情影响家庭（产生失业、待岗人员），提供基础岗位（保安、保洁、绿化、客服）就业绿色通道，审核符合条件人员将优先获得就业机会，并提供岗前培训。同时推出“同行者计划”退役军人专项招聘、“暖心旅程”农民工就业专项，积极与当地人社部门协作，开展定向招募，吸纳逾百人退役军人及农民工。

### 保利工艺

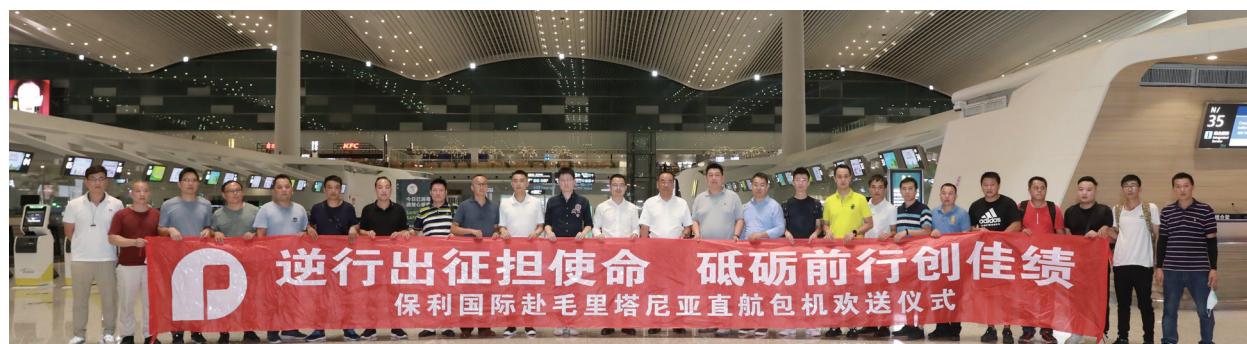
开展“启航 2020”计划，在原有计划上大幅度增加就业岗位。



保利发展“同行者计划”专项招聘



【学习强国专访】抗疫稳岗扩就业，保利集团在行动



保利国际包机运送返岗复工人员及防疫物资赴毛里塔尼亚

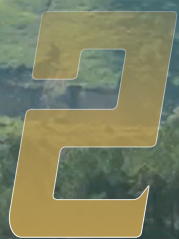


保利长大深中通道 S05 标工人在海上平台上安装电缆



保利长大阳茂改扩建 TJ3 标工人引导车辆通行开展架梁施工





聚焦

# “利民”使命

## 精准帮扶 助力乡村振兴

增进民生福祉是发展的根本目的。必须多谋民生之利、多解民生之忧，在发展中补齐民生短板、促进社会公平正义，在幼有所育、学有所教、劳有所得、病有所医、老有所养、住有所居、弱有所扶上不断取得新进展，深入开展脱贫攻坚，保证全体人民在共建共享发展中有更多获得感，不断促进人的全面发展、全体人民共同富裕。

—— 习近平

保利集团深入贯彻习近平总书记关于扶贫工作重要论述，认真落实国务院扶贫办和国资委定点扶贫工作部署，精准实施产业扶贫、就业扶贫、教育扶贫、消费扶贫、基础设施援建、文化扶贫等帮扶措施，积极帮扶山西、内蒙、云南、广西“四省七县”定点扶贫工作以及贵州省册亨县和广东、广西、陕西、海南、上海、湖北等地8个村的对口帮扶任务，覆盖贫困面积超1.6万平方公里，涉及贫困人口近245万人。过去3年，保利选派挂职干部31名，实施各类扶贫项目57个，累计投入各类帮扶资金超10亿元，引进各类项目资金近10亿元，现已实现“四省七县”全面脱贫摘帽。

## 产业扶贫

保利集团根据贫困县的资源禀赋，先后投入5240余万元，打造适合当地发展的产业项目。投资310万元，打造“忻城模式”桑蚕养殖基地，惠及全县7万多户蚕农和上千名建档立卡贫困户；在喀喇沁旗援建的兴隆村种鸭繁育扶贫产业项目，两年实现纯利润超300万元，使村集体获得稳定收益；投资550万元，在河曲县新建功能食品深加工项目，推动当地杂粮的精深加工及综合利用，带动1000名贫困人口实现脱贫；在巧家县深耕招商引资，2019年促成5.3亿元投资落地，仅集中式光伏一个项目，便给2000户贫困户连续20年每年带来不少于3000元的收入。

两年实现纯利润超

**300** 万元

带动贫困人口实现脱贫

**1000** 名



“忻城模式”桑蚕养殖基地



兴隆村种鸭繁育扶贫产业项目



河曲县新建功能食品深加工项目



巧家县招商引资项目



## 就业扶贫

稳定的就业能给贫困家庭带来稳定的收入，保利集团注重传授贫困群众劳动技能，拓宽就业渠道，推动贫困群众切实从“要我脱贫”到“我要脱贫”“我能脱贫”的转变。



“星火”计划

### 案例 “星”火相传，化梦为实

2018年，保利集团提出一种从根本上解决问题、长效的精准扶贫计划，即“授其技、树其人、立其业”，实施“保利星火”计划。招收定点扶贫县贫困户学生，通过“培训+就业”模式，有效拓展贫困人口就业渠道和就业能力。目前已累计举办五期、投入资金合计超600万元，共340名贫困学生通过“星火”计划加入保利，实现“培训一人、就业一人、脱贫一户”。



我很感谢保利和政府为我们这些贫困家庭的孩子提供的培训机会以及良好的发展平台，让我看到了为贫困困难家庭减轻负担的曙光。

——星火班五期学员 余医发莫

## 教育扶贫

“扶贫先扶志，扶贫必扶智”。教育是阻断贫困代际传递的重要途径，保利集团将教育扶贫作为一项持续事业常抓不懈。

### 在宁蒗

以信息化技术赋能贫困师生头脑，建成覆盖13个乡镇的“智慧教育云”工程和22个“智慧录播”教室，实现县域网络互动教学，并将全国优质教育资源引入宁蒗。近三年来，宁蒗高考升学率平均达到96.48%，特别是重点资助的“贝尔班”，连续多年升学率为100%，赢得上级主管部门和社会各界的褒奖。



助力宁蒗智脱贫攻坚

### 在鲁甸

援建的异地扶贫安置区幼儿园，帮助解决易地扶贫搬迁的4.3万人口中1950名学生的上学问题。

### 在河曲、巧家、鲁甸、喀喇沁

设立教育扶贫基金，奖励优秀教师，资助贫困学生。



鲁甸异地扶贫安置区幼儿园项目

## 消费扶贫

保利集团积极组织系统内企业参与消费扶贫活动，推进贫困地区农产品进机关、进食堂、进家庭，累计购买农产品2112万元，惠及7县数万户贫困户。在河曲，积极探索电商扶贫，帮助成立电商中心，2019年销售农产品超1200万元，电商已经成为当地经济增长的新引擎。

累计购买农产品

2112 万元

销售农产品超

1200 万元



通过“以购代捐”形式，开展消费扶贫



## 基础设施援建

保利集团长期注重改善农村基础设施建设，投入资金近 3900 万元，帮助扶贫地区援建一批“水、电、路、住”等基础设施。在喀喇沁旗，建设 32 所幸福院，助力 600 多名农村贫困老人实现“两不愁三保障”。援建的五台扶贫车间，提供稳定就业岗位 800 个。援建的巧家村民饮水管网，解决 712 户 3179 人的饮水安全。



喀喇沁旗改建农村老年互助幸福院项目

## 文化扶贫

在鲁甸，保利集团着力打造“滇绣之县”。“刺破贫穷，绣出新天地”，从 2017 年开始，举办多期滇绣培训班，向当地群众教授刺绣、漆器等工艺品制作技能，并负责销售，为当地贫困户开辟了一条创业增收的新路。组织河曲二人台艺术团在山西、内蒙、北京、河北等地累计演出 40 余场次，积极助力作品创新，推动河曲地方戏曲的保护、传承与发展。



助力鲁甸县打造“滇绣之县”



组织河曲二人台艺术团演出



## 工作掠影

### 保利的第一书记们



喀喇沁旗新丘村第一书记  
王军辉（左二）



巧家营上村第一书记  
沈荣桓（左一）



鲁甸江底社区第一书记  
王忠林



河曲河湾村第一书记  
劳业波（中间）



宁蒗安乐社区第一书记  
王政（左一）





# 保国

## 勇挑重担排头兵

保利集团勇担“保国”使命，发展多元产业，加强科技创新，携手行业合作共赢；积极响应国家战略，推动“一带一路”建设，展现央企担当。

价值保利

做持续发展的践行者 ..... 26

开放保利

做“一带一路”的建设者 ..... 36



# 价值保利 做持续发展的践行者

## 发展多元产业

保利集团涉及国际贸易、房地产开发、轻工业务、工艺业务、文化业务、民爆业务、金融业务、丝绸业务、通信业务等领域，形成多元化业务并举的“可持续发展生态圈”，努力成为人民美好生活的创造者、贡献者和服务者。

2020 年，集团实现营业收入 4007.0 亿元，利润总额 591.4 亿元，净利润 440.4 亿元。

## 贸易及工程业务

保利国际是保利集团国际贸易、海外资源开发及工程建设与投资的主要平台。国际贸易业务连续多年位居国内行业前列，连续 7 次被上级主管单位评为“出口先进单位”。2020 年，保利国际员工忠诚坚守、勇敢逆行，全年共计 1116 人奔赴海外市场第一线，保障项目执行。保利长大成功中标总投资额 361 亿元的中山东环高速公路项目，海上风电、机场建设业务领域重点工程顺利推进，有力推动所在地区的经济发展与社会进步，造福当地社会和人民。

奔赴海外市场第一线

1116 人



保利长大负责重建的河源紫金桥恢复通车



保利长大参建的珠海洪鹤大桥正式通车

## 地产业务

保利集团通过保利发展和保利置业两大房地产开发平台，提供基于行业生态系统的综合服务。地产主业克服疫情影响，积极打造线上销售生态体系，围绕核心城市群持续优化投资布局，2020 年销售签约金额 5549 亿元，位列国内前五，销售签约面积 3692 万平方米。物业公司签约物业面积超 5 亿平方米，在管面积超 3.8 亿平方米。两翼业务在市场获得收入 150 多亿元，取得历史最好业绩。

地产业务销售额首次突破

5500 亿元

### 保利发展

保利发展以不动产投资开发为主体，以综合服务与不动产金融为翼的“一主两翼”业务板块布局，通过三者的协同发展，打造不动产生态发展平台。保利发展已连续 11 年获得“中国房地产行业领导公司品牌”称号，2020 年实现营业总收入约 2432 亿元，同比增长 3.06%；实现净利润超 400 亿元，同比增速 6.64%。

#### 不动产投资开发

坚持以不动产投资开发为主业方向，现业务遍布国内外**一百多个**城市，销售规模稳居**行业前五、央企第一**。

#### 综合服务翼

覆盖物业管理、销售代理、商业管理等**十余个**综合服务板块，为人民美好生活提供综合解决方案。

#### 不动产金融翼

拥有多家不动产基金管理机构，累计基金管理规模超**1400 亿元**。

### 保利置业

随着经营业绩持续增长和全球化战略不断迈进，保利置业先后被纳入“摩根斯坦利资本国际指数（MSCI）”“恒生中国国有企业指数”“恒生大中型股价值 50 指数”及“恒生大中型股价值偏向指数”，于 2020 年入选《福布斯》全球企业 2000 强。

城市综合体投资运营

境内外高端房地产开发

保利置业  
四大业务板块

品质物业管理

综合金融服务



## 轻工业务

保利中轻各成员企业大多成立于“一五”期间，是我国轻工行业产业建立、技术支持、项目建设的主要参与者，是推动我国轻工业技术进步的骨干力量。历经近 70 年的改革发展，已形成科研与产业化、工程全过程服务、智能制造、贸易服务、海外实业五大业务格局，拥有食品发酵、日用化工、制浆造纸、皮革制鞋四家国家级研究院和原轻工业部八家骨干设计院，拥有众多国家级科研平台，成建制的科研团队和研发体系，具备轻工相关行业贯通科研、设计、智造等完整产业链的综合集成服务能力。2020 年，签订 50 个技术服务包向实体经济赋能。工程全过程服务与智能制造板块新签合同额 67.8 亿元。



中国食品发酵工业研究院 CICC（菌种保藏）中心

## 工艺业务

保利工艺主营业务分为工艺美术和贵金属业务。在疫情导致国际生产、物流中断的不利局面下，主动增加铂金国货保供，开放销售稳价格，熨平市场波动，体现央企责任担当，被上海黄金交易所评为“疫情期间市场稳定特殊贡献单位”。工艺美术业务连续多年位列“中国工艺美术行业综合实力第一名”，连续承办国家进博会“钻石与宝石精品馆”。“中国珠宝”零售门店 1800 多家。

### 案例 保利工艺成功举办 2019 年上海国际工艺品暨文创产品展



2019 年 11 月 15 日 -17 日，由保利工艺主办的 2019 年上海国际工艺品暨文创产品展在上海国家会展中心举办。此次展以“匠心工艺 创享生活 传承文化”为主题，汇聚众多行业知名品牌。

展会期间举办了“书店里的文创·创新和发展高峰论坛”及“中国工艺文创融合创新发展论坛”，探讨文创行业如何突破自身，融入创新发展之路。此次文创产品展的举办，为工艺文创行业提供了一个高质量的创新与交流平台，也对推动我国工艺文创产品创新、品牌塑造、渠道优化产生积极影响。

## 文化业务

自 2000 年成立以来，保利文化已形成演出与剧院管理、艺术品经营与拍卖、影院投资管理三项主业并举的产业格局，其中演出与剧院管理、艺术品经营与拍卖两项业务稳居行业领先地位。2020 年，剧院业务加强内容制作，完成 10 部原创剧目，共连锁经营 70 家大剧院；艺术品拍卖业务创新开展网络拍卖和联营拍卖，保持行业领先地位，全年拍卖成交额 69.55 亿元；影业与院线业务联合出品年度重点影片《金刚川》。2020 年，保利文化第十一次入选“全国文化企业三十强”。



第十一次入选  
“全国文化企业三十强”

### 案例 保利文化参展第七届中国文博会

2020 年 10 月 16 日，保利文化携保利文创及数字王国空间共同参展第七届中国（鹤壁）文化产业博览交易会，带来与故宫博物院联合开发的系列文创产品，将宫廷文化元素与现代产品设计完美结合，让文物活起来；保利文创搭建台湾数字艺术及动漫 IP 展区，推出以“文化+艺术”“文化+创意”等为主题的互动体验项目，打造展会新亮点。



保利文化亮相第七届中国文博会



# 民爆业务

保利久联是中国目前最大的民爆一体化服务公司，工业炸药凭照能力位居行业第一。积极推广矿山一体化业务，打造“矿山管家”服务模式，一体化业务收入占比达到56.24%。保利澳瑞凯技术研发中心进入实质推进阶段，收购国内民爆产业研发领先企业湖南金聚能科技有限公司，进一步提升科技创新能力和技术研发优势。

矿山一体化业务收入占比达到

56.24%



保利久联主持的民爆项目

# 丝绸业务

2019年7月，保利中丝成为保利集团全资子公司，从全产业链发展视角，推动丝绸终端产品增品种、提品质、创品牌“三品”建设。保利中丝在防疫物资生产供应中贡献突出，实现疫情防控和复工复产两战全胜。积极拓展内外协同合作，“丝绸+”新业态取得积极进展。成功入选民族品牌工程唯一丝绸品牌，成为“一带一路”建设的重要力量。

## 案例 保利中丝入选新华社民族品牌工程唯一丝绸品牌

新华社民族品牌工程是响应品牌强国战略的综合服务体系，旨在“服务民族企业发展，助力中国品牌建设”，目前已服务一批世界500强、中国500强、行业领军企业和区域优秀品牌。

2020年12月28日，保利中丝入选新华社民族品牌工程签约仪式在京举行。作为我国唯一以丝绸为主业的央企，保利中丝致力于做好新时代“丝路使者”，聚焦丝绸核心主业，着力提高品牌声量，与新华社开展更紧密、更深入、更高效的合作，共同打造央企央媒合作新标杆。



保利中丝品牌工程

# 通信业务

2019年8月，保利华信成为保利集团全资子公司，2020年6月，保利华信理顺上海诺基亚贝尔股份有限公司中方股权管理关系并加深中外双方合作协同。保利华信是中国信息产业领域对外合作和科技创新的重要投资发展平台，全年研发投入29.9亿元，布局5G通信、光传输、WiFi6等领域技术创新，获新增授权专利523项，主持/参与起草国际、国家及行业标准120多项。践行“一带一路”国家战略，总包菲律宾Dito项目3亿美元订单取得重大突破，致力发展成为市场领先的具有全球化经营能力的信息技术产业集团。

全年研发投入

29.9 亿元



保利华信通过提供5G端到端解决方案、光纤光缆与预制棒、通信和网络解决方案等，实现了在信息通信全产业链的深度布局

# 金融业务

保利集团搭建投资公司、财务公司、融资租赁、基金投资等金融业务体系。2020年，集团基金管理规模达1319.9亿元，管理基金数量369支，其中投向主业93.8%，有力支持主业发展。

财务公司日均存款规模445亿元，同比增长14%；单日吸收存款最高达836亿元，创历史最好水平；发放贷款、结算交易规模增长30%以上，代客结售汇规模增长7倍。投资公司租赁业务新增投放额同比增长374%；搭建信息化供应链融资操作系统，实现资产支持票据（ABN）业务首单落地，累计金额近10亿元。

# 多渠道探索业务创新

2020年，面对疫情冲击，保利集团各业务板块均积极探索业务创新。保利发展拓展健身、潮玩等新展会方向，落地高尔夫模拟器项目，黄河楼景点项目开业亮相；养老机构首次实现会籍销售，签约破亿。保利中轻培育工业互联网业务，白酒工业互联网平台获贵州省大数据优秀应用解决方案。保利工艺深耕工艺美术零售业务，启动线上零售平台。保利文化开发云服务、云业务，加紧探索文旅融合型剧场、旅游驻场演出等新兴业务。保利久联加速完善和推广“绿色矿山综合恢复治理”，保利生态开发模式成为河北省生态治理样板工程。



## 加强科技创新

科技创新是国家经济不断发展和繁荣的原动力，保利集团注重科技创新，共享科技成果，保护知识产权，推动企业又好又快发展。

## 共享科技成果

保利集团始终将创新发展作为永恒主题，各业务板块都在向数字化、智能化方向发展，形成众多科技创新产品，为满足人民美好生活需求贡献央企力量。

## 保护知识产权

保利集团充分发挥科技优势，全面推进知识产权工作高质量发展，保护知识产权，推动自主创新能力持续提升。2020 年新申请专利数量和新增授权专利数量均超过 500 项，科技研发活动支出超 30 亿元，与往年相比成果更多、进展更大，年度新增有效专利数量较去年增加近 300 项。

申请专利数量和新增授权专利数量均超过

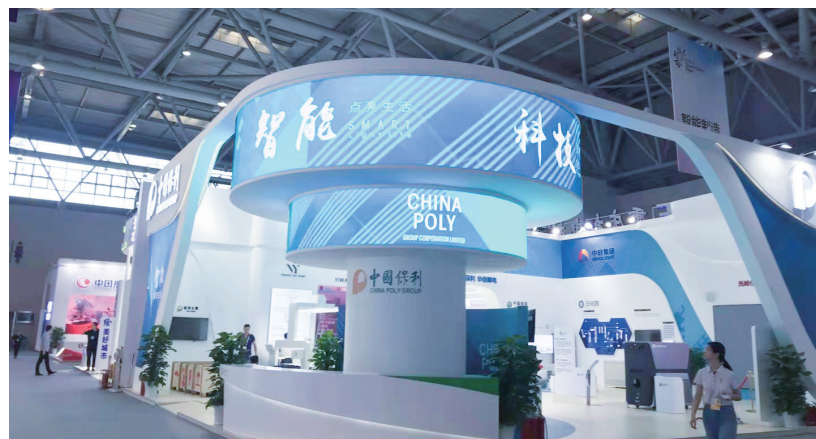
500 项

科技研发活动支出超

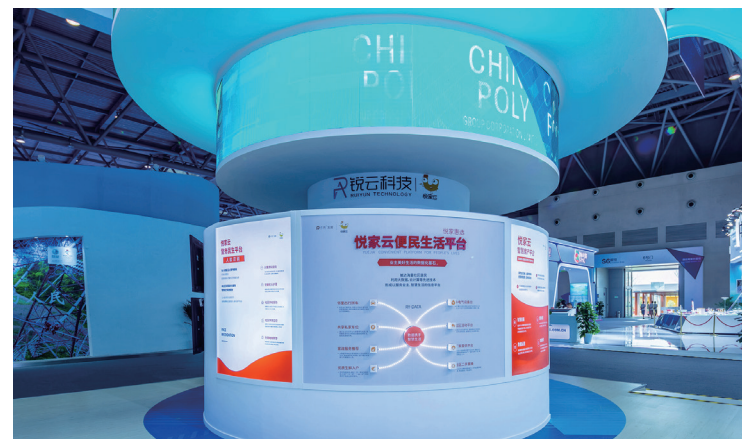
30 亿元

### 案例 科技引领未来，智能点亮生活

2019 年 8 月，中国国际智能产业博览会隆重召开。保利集团以“科技引领未来，智能点亮生活”为主题，携旗下保利发展、保利中轻、保利工艺、保利文化、保利久联 5 大子公司最新智能科技成果亮相，涉及人工智能、人脸识别、大数据等多个领域。



集团“科技引领未来，智能点亮生活”主题展区



保利发展保利悦家云智慧生活服务平台



保利中轻浆造纸、日用化学、皮革制鞋三大国家级研究院



保利工艺艺万亿艺术银行



保利文化 S4K60 产品



保利久联民爆产品和爆破技术





## 共促行业发展

保利集团坚持诚信经营、公平竞争，广泛开展合作交流，实现互利互惠、合作共赢。

## 深化产业合作

保利集团本着优势互补的原则，注重与政府、企业的战略合作，加强与同行业的沟通交流，搭建合作共赢平台，实现资源共享，促进共同发展。

### 案例 保利集团与四川省政府签署战略合作协议

2020年11月17日，落实新时代西部大开发战略——四川省与中央企业合作发展座谈会暨项目签约仪式在四川成都举行。保利集团与四川省政府签署战略合作协议，推动央地合作在四川再上新台阶，续写共同发展新篇章。

保利集团致力于深耕四川、建设四川、服务四川，未来将更加积极参加四川省的投资建设，“十四五”期间将在现有合作基础上，进一步增强合作力度、优化合作模式、拓展合作领域，建立深度战略合作伙伴关系，为四川省“建设内陆开放经济高地、推动治蜀兴川再上新台阶”做出更大贡献，为四川省经济社会发展贡献保利力量。

### 案例 保利集团亮相第三届进博会

2020年11月4日，第三届中国国际进口博览会（简称“进博会”）在上海国家会展中心开幕。保利集团所属保利华信成员企业诺基亚展台和保利工艺参与承办的进博会钻石与宝石精品馆参展，为观众带来别样的“科技感”和“文化味”。

本届进博会上，保利集团从推动新一轮高水平对外开放、构建国内国际双循环新发展格局的高度，充分认识举办本届进博会的重大意义，全力把握对外合作的市场机遇，按照党中央、国务院和国资委要求，成立交易分团组织机构，完善领导体系，坚持高标准推动、高质量引进，积极开展线上线下采购对接和贸易洽谈活动，为助力中国坚定不移全面扩大开放，同世界分享市场机遇贡献保利力量。



保利工艺参与承办的进博会钻石与宝石精品馆

## 加强行业交流

保利集团充分发挥自身优势、产业优势，推动行业交流与协作，开辟发展新思路。2020年是中意建交50周年，也恰逢意大利电影大师费德里科·费里尼百年诞辰，保利影业公司与意大利驻华大使馆和中国电影资料馆合作，引进19部由费里尼导演的长片、3部纪录短片，共计22部作品，在成都、广州等地展映，反响强烈，促进疫情期间跨国文化交流和传播不间断。



19部由费里尼导演的长片  
3部纪录短片

共计 22 部作品



费里尼影展成都站影迷签名



费里尼影展广州站影城装点



# 开放保利 做“一带一路”的建设者

## 建设民心项目

保利集团充分利用市场优势和对外承包大型工程的经营权，承建苏丹鲁法大桥、杜维姆大桥和法希尔公路，赞比亚卢萨卡公路和恩多拉市政公路、加纳房建、斯里兰卡国家陆军总医院、毛里塔尼亚综合港口、贝宁政府办公楼、中菲联合体 DITO 在菲律宾棉兰老岛的通信项目等，并成功交付埃塞俄比亚摩托车生产线、电缆生产线、机床生产线、自行车组装线和大巴车组装线，乌兹别克斯坦轮胎厂等项目，为促进当地提升自主生产能力，改善当地交通和人民生活、促进经济发展发挥了积极作用，也为当地提供大量就业机会，造福当地民生。

### 苏丹法希尔公路项目

项目人员始终将当地人民的福祉置于首位，克服战乱纷扰、恐怖袭击、自然环境恶劣等重重困难，保障了项目最终建成通车，被苏丹人民称作“西部救国路”。



### 斯里兰卡国家陆军总医院项目

该国集教学与科研为一体的南亚地区最大、最先进的医院，对提升该国医疗科研水平，缓解民众就医困难，起到了重要作用。



### 中菲联合体 DITO 在菲律宾棉兰老岛的通信项目

由保利集团所属保利华信承建。保利华信积极开拓、勇于担当，与国内运营商携手，负责全岛的通信交钥匙项目。项目建成后为改善当地通信基础设施建设和推动中菲友好合作做出了积极贡献。



中菲联合体 DITO 在菲律宾棉兰老岛的通信项目

## 带动社区发展

保利集团努力当好中外友谊使者，积极开展对外援助，为社区的经济增长提供技术和人才保障，推动社区进步。

保利集团积极承担各类援外项目，下属保利中轻 2019--2020 年实施 3 项发展中国家联合实验室援建项目，提升柬埔寨、埃及和孟加拉在食品、皮革和造纸工业的科技水平；为布隆迪提供技术援助，派遣专家 6 人，提供专业培训 5 项，培训布隆迪学员共 69 人，极大改善布隆迪轻工手工技术水平；2019 年全年承办科技部、商务部发展中国家技术培训班、管理培训班、研修班等共计 35 个，培训了来自 70 多个国家的近 1200 名专业技术人员和官员，促进了“一带一路”沿线国家科研能力提升。



非木材制浆造纸技术培训班



2019 年圣多美和普林西比农产品加工及保藏技术海外培训班



## 携手文化交流

作为中央企业中唯一一家以文化艺术经营为主业的企业集团，保利集团积极践行“一带一路”倡议，努力推动跨国跨地区的文化交流，搭建文化交流的桥梁，努力讲好中国故事，推动中外优秀文化产品引进来、走出去，为高质量国际文化交流和传播创造良好的氛围。2019年引进近百个国家艺术演出项目，全年共演出800多场。2020年，克服疫情影响，由保利剧院与法国合作方共同制作的《雷雨》《雷雨·后》连台戏，于2020年12月开演，成为了中法戏剧合作佳话。

### 案例 保利集团成功举办海外“云开放日”活动

2020年11月27日，保利集团海外“云开放日”活动在北京新保利大厦举办。活动以“中西合璧 文化交流”为主题，通过线上音乐会的方式，向全球所有音乐爱好者表达美好的祝愿，向所有在抗疫中做出积极贡献的全球医护工作者致敬。

活动中，保利文化北美公司与开放日活动现场进行视频连线，带领全球广大受众走进保利文化北美公司，为加强中国与北美的双向文化交流和国际合作做出积极贡献。



这次举办保利集团云开放活动，是贯彻落实习近平总书记推进更高水平开放合作精神的有力举措。我们将以此为契机，更好地讲述中外合作中的生动故事，更好地传播“一带一路”共商共建共享的理念，打造责任央企良好形象。

——保利集团党委常委、纪委书记 张浩



听见文化的力量！保利集团海外云开放日成功举办

### 案例 保利文化北美协助举办“何处寻真相：仇英的艺术”展览

由保利文化北美等机构协办的2020年新春巨献“何处寻真相：仇英的艺术”展于2020年2月9日在洛杉矶郡立艺术博物馆盛大开幕。共展出65幅中国古代书画作品，多数作品是首次在美国以展览形式公开展示，多家美国当地著名媒体及全球诸多艺术界媒体进行了报道。

保利文化北美作为促进中西方文化交流的使者，将与更多北美文博机构开展交流合作，将东西方文化交流从温哥华扩展至美国及整个北美地区，将更多中国优秀艺术和文化项目推广至国际化平台。



#### 延伸阅读

**仇英**，明代最有代表性的画家之一，与沈周、文徵明和唐寅被后世并称为“明四家”“吴门四家”，亦称“天门四杰”，是中国历史上被模仿最多的画家之一。



保利文化北美协助举办“何处寻真相：仇英的艺术”展览





# 利民

## 担当作为领头雁

保利集团坚持服务人民美好生活，积极助力员工成长，践行绿色、安全发展，共同谱写和谐未来。

### 人本保利

做美好生活的创造者 ..... 42

### 文明保利

做美丽家园的守护者 ..... 50



# 人本保利 做美好生活的创造者

## 提升客户体验

保利集团布局多元服务，在深化服务广度与深度的同时，为客户提供高品质服务体验。

### 案例 保利发展——多元服务布局

保利发展控股以国家政策与人民美好生活需求为导向，发挥行业龙头作用，积极响应政策号召，提供基于行业生态系统的物业、会展、养老、教育、销售代理、商业等综合服务。

#### 物业服务

在提供各类住宅项目服务的同时，保利发展积极为住宅、商业、写字楼等业态提供全方位的物业管理服务。同时，布局公共服务业态，实现高校、城镇景区、政府办公楼、城市公共设施等多业态的全面覆盖，奠定了公司物业服务板块在国内公共服务领域的领先地位。



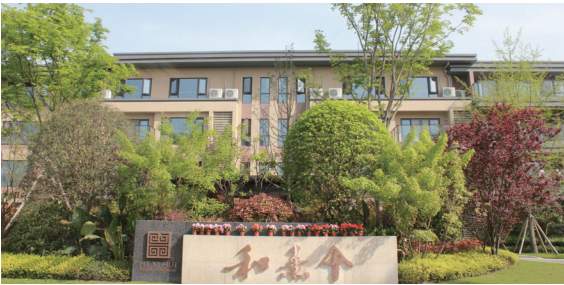
西安市轨道交通一号线



上海美兰湖妇产科医院

#### 养老服务

保利发展控股积极响应政府养老惠老、培育发展养老行业的倡议，稳步推进健康养老板块的纵深发展，已在机构养老、社区养老、适老产品、健康产业展览、养老金融等领域实现了多元布局。公司以北京、上海、广州、成都为核心，四大辐射区联动，养老服务不仅成为公司对综合服务业态的延伸，更体现公司对积极承担社会责任的坚守。



“和熹会”



保利和悦会健康颐养中心



保利和品适老产品

#### 教育服务

保利发展控股整合地产平台及保利集团旗下各领域资源，打造为一站式服务的综合素质教育平台，涵盖青少年儿童启蒙教育、艺术培养、国际教育等业务，截至 2020 年末，公司在全国范围内签约布局项目超 150 个，其中 130 多所幼儿园、25 所艺术中心、2 所国际学校。在营幼儿园共 37 个、青少年宫 10 个、托育中心 2 个，分布在全国 22 省 65 个城市，学员总数达 1 万多名。



保利和乐幼儿园



保利和乐艺术中心

#### 会展服务

保利发展控股旗下会展服务板块以发展场馆经营与会展运营为主营服务，通过举办和承接各类具有一定社会公益影响力的商业展会，促进产业链资源整合与互动交流。



2020 年广州防疫物资展开幕仪式



2020 年第七届老龄产业博览会

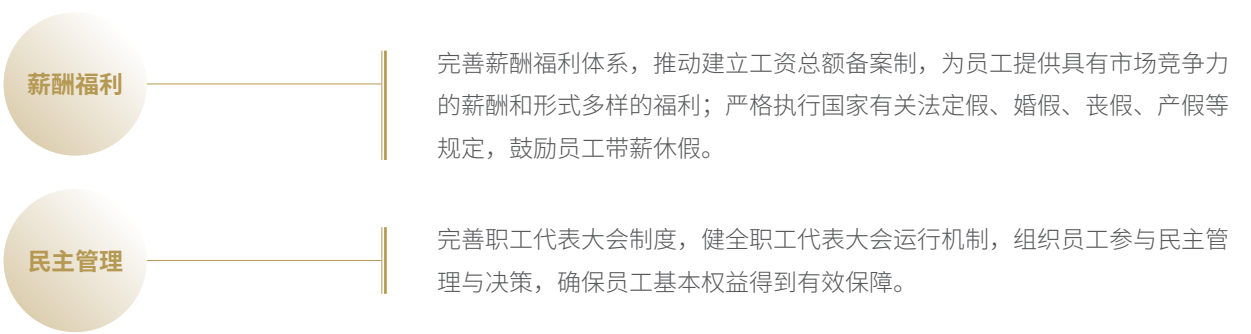


# 助力员工成长

保利集团把员工对美好生活的向往作为奋斗目标，切实保障员工各项权益；关爱员工身心健康，加强职业病危害防护；建立完善的员工培训体系和职业发展通道，着力提升员工综合素质；关爱困难员工、女性职工和农民工等群体，丰富员工生活，打造幸福职场。2020 年，公司劳动合同签订率 100%，社会保险覆盖率 100%，员工流失率 27.88%。

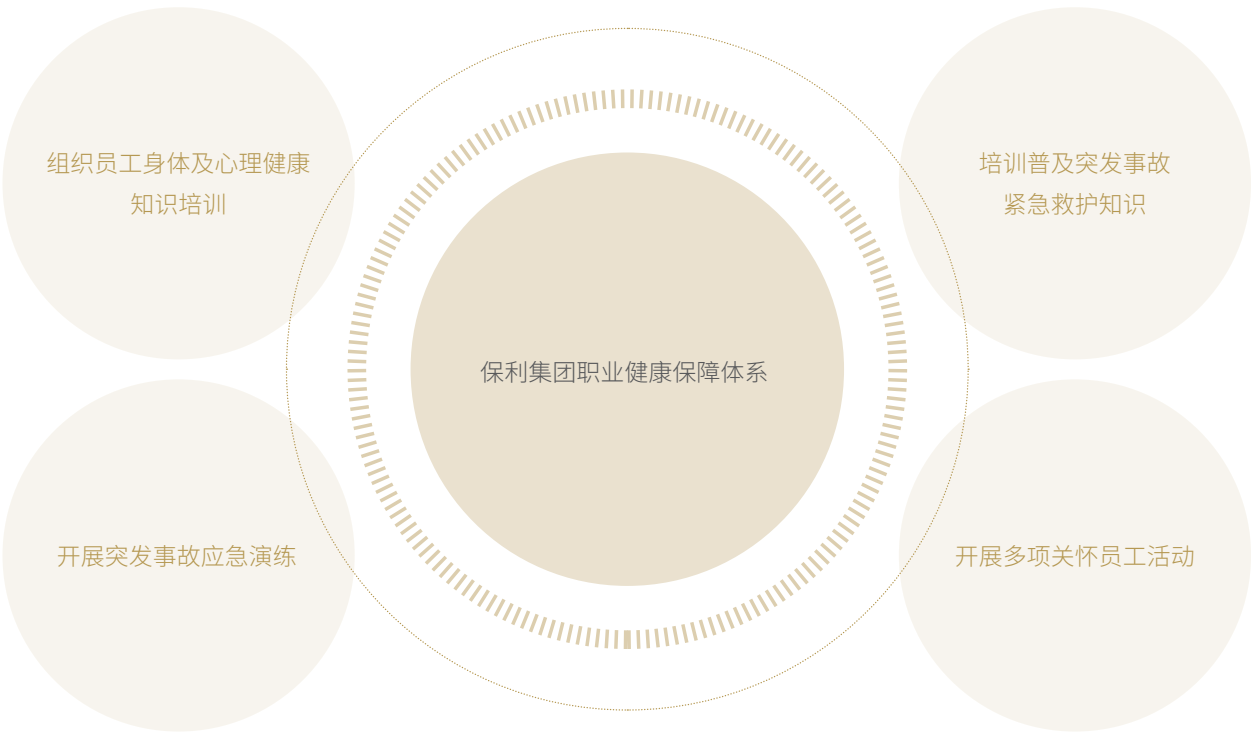
## 保护员工权益

保利集团严格遵守《中华人民共和国劳动法》等法律法规，规范用工行为，坚持平等雇佣，保障薪酬福利，实现民主管理，维持和谐的劳动关系。



## 保障职业健康

保利集团积极关注员工身心健康，完善职业健康工作责任体系，落实职业病防护设施“三同时”制度，履行危害申报与告知义务，切实加强职业病危害防护工作。同时建立员工健康档案，组织员工参加健康体检，努力打造健康、绿色、环保的工作环境。



## 助力员工发展

人才是公司发展的第一要素、第一资源、第一推动力。保利集团积极拓宽员工晋升渠道，畅通员工职业发展道路，为员工成长提供广阔平台；不断加大人才引进、培养力度，着力提升员工专业技能，力求打造高层次、高素质、高水准的人才队伍。疫情期间教育培训不放松、不断档，加大线上培训力度，2020 年公司员工培训投入 1 亿元，培训人数 73487 人，培训 760948 人次，培训人次较上年增加 229%。



保利集团员工培训绩效

指标	单位	2018	2019	2020
员工培训总投入	万元	6,481	13,205	10,012
员工培训人数	人	45,240	57,686	73,487
员工培训人次	次	194,324	332,951	760,948

案例 保利集团 2020 年新员工训练营圆满收官

2020 年 9 月，保利集团在京举办 2020 年新员工训练营，驻京企业新员工代表 80 人在现场参加培训，各二级企业新员工代表在分会场参加培训。训练营邀请集团公司领导讲述保利集团的历史和发展，分享与保利共成长的故事和心得，进一步加深新员工对保利的认识。特别设置系列精品课程、素质拓展和参观学习环节，助力新员工完成从“校园人”“社会人”到“保利人”的角色转变，夯实员工发展基础。



保利集团 2020 年新员工训练营合影

# 开展员工关怀

保利集团重视员工人文关怀，积极帮扶困难员工，慰问离退休员工、基层员工，注重员工工作与生活的平衡，不断提升员工幸福指数。

## • 帮扶困难员工

保利集团积极开展困难员工帮扶工作，设立爱心基金，并加强对基金的管理；完善困难职工档案，为困难员工组织募捐并走访慰问。截止 2020 年底，保利爱心基金共发放善款 578.3 万元，累计帮助困难职工 571 人，资助困难职工子女 199 人，救助患大病职工 145 人。



保利久联开展 2020 金秋助学活动

## • 关爱慰问员工

保利集团关心关爱离退休员工、基层员工等群体，积极开展慰问活动，了解员工的工作和生活，帮助解决实际问题，为员工送去温暖。



集团公司领导慰问退休领导和一线员工



## • 丰富员工业余生活

保利集团通过成立保利摄影协会，多次与央企其他单位组织的足球比赛，举办驻京企业团拜会、第一届篮球赛、第六届乒乓球赛等群体文化活动，丰富员工的业余生活，保障员工身心健康，提高员工的获得感和幸福感。

## “乒博·夺冠2020”中国保利集团有限公司第六届乒乓球赛



保利集团举办第六届乒乓球赛

### 案例 保利集团第一届驻京企业篮球赛开幕

2020年8月19日，保利集团第一届驻京企业篮球赛开幕。庄严的升旗仪式拉开了比赛的帷幕，参赛的八支战队精彩亮相，保利工艺带来激情十足的开场拉拉操表演将现场气氛推向高潮。本次篮球赛历时五天，集团七个业务板块、十六个驻京企业角逐冠军，充分活跃氛围，让员工生活更加有趣、内心更加充实。



保利集团第一届驻京企业篮球赛

## 热心公益慈善

保利集团秉持“保国利民，奉献社会”的发展理念，勇担央企责任，鼓励员工广泛参与志愿服务活动、积极奉献爱心，开展关爱弱势群体、敬老助老、保护生态环境、关心关爱儿童等活动；设立爱心助学基金、捐赠图书室、服务高考等活动，改善教学条件，支持贫困地区教育事业，助力莘莘学子实现梦想，用实际行动共建和谐社区。2020年，集团公益慈善共投入1.59亿元。

集团公益慈善共投入

**1.59** 亿元



保利健投与中轻控股联合举办重阳节敬老联欢活动



# 文明保利 做美丽家园的守护者

## 坚持绿色发展

保利集团严格遵循党中央、国务院以及国资委部署要求，统一思想、强化意识，采取诸多有效措施落实能源节约与生态环境保护工作，企业全年未发生节能环保违法违规事件或环境污染事故，节能环保工作形势总体平稳有序。

## 加强环境管理

2020 年，保利集团深入贯彻能源节约与生态环保相关法律法规，积极推进节能环保信息化建设，不断提升节能环保工作水平。集团公司根据国资委生态环保专项督导调研有关要求，不断健全组织机构，配置专职管理人员，升级完善数据填报信息化系统，进一步规范能源节约与生态环保基础工作。

## 倡导绿色运营

保利集团秉承绿色运营，不断加强环境治理，积极倡导绿色办公，共同守护绿色家园。

### 绿色办公

保利集团下属保利发展始终秉承“绿色办公”的发展理念，倡导员工树立“低碳生活、绿色办公，节约能源、从我做起”的意识，号召员工节约每一度电、每一滴水、每一张纸，不断提升能源利用效率。

#### 节约用电

- 电脑显示器亮度一般需设置在 75%-85% 之间
- 下班后及时关闭电脑和照明灯等设备电源
- 控制办公区域空调温度及开启时间

#### 节约用纸

- 充分利用网络平台，减少和核定打印页数，严格控制有纸化办公

#### 设备降耗

- 电梯管理
- 区域施工和二次施工现场管理

### 加强环境治理

生态文明建设是关系中华民族永续发展的千年大计。保利集团践行“绿水青山就是金山银山”的绿色发展理念，健全生态保护和修复制度，开展生态治理，建设美丽中国。

#### 案例 从“炸山”到“养山”，让绿色重回矿山

河北省唐山市丰润区压库山拥有丰富的石灰岩资源，20 世纪 90 年代初，这里的采石活动十分频繁，炸山开矿让周边百姓快速富裕起来，但随着资源过度开采，压库山变得支离破碎、千疮百孔。近年来，随着环保政策日趋严格和绿色发展理念深入人心，唐山市下决心开展矿山整治行动。2019 年，丰润区政府与保利久联集团合作，合资成立保利生态环境工程有限责任公司，对全区废弃矿山统一打包治理。

保利久联作为一家以民爆为主业的央企，结合爆破专长，积极助力地方政府破解矿山生态治理难题。承担全区 78 座废弃矿山修复治理任务，取得了显著成效，已完成治理面积近 230 公顷，降低了裸露矿山扬尘，改善了空气质量，同时为当地提供就业岗位约 200 个，为政府吸引投资近 20 亿元，缴纳税款近 2000 万。通过治理，进一步盘活了当地闲置土地，预计获得建设用地 1137 亩，复垦耕地 1564 亩，建设用地将用于丰润区建设装配式产业园，生态效益衍生出经济效益、社会效益，进一步促进地区经济发展。

保利久联将压库山的生态改造实践发展成为央地合作典范的“唐山丰润模式”，并成功在吉林梨树、山东威海等地进行复制。



治理前



治理中



治理后



扫码观看新华社关于压库山生态修复新闻报道



唐山市压库山废弃采石场矿山地质环境治理前后对比图



## 推进节能减排

实现节能减排，推动绿色发展，是企业践行社会责任的体现。保利集团牢固树立节能低碳意识，加强生产经营管理，强化环保动态监督，全力推动工作落实。充分利用新技术、新工艺，最大限度减少资源浪费和环境污染；全面推进绿色建筑，践行绿色施工，实现绿色可持续发展。

**保利长大** 推广砼搅拌站标准化建设并实施绿色生产管理技术，核查淘汰高耗能低效率设备；在沥青砼生产过程中，逐步使用天然气替代柴油或采用煤粉气化炉设备加热骨料，实现节约能源、减少污染物排放的目标；在云茂、茂湛、阳茂等沥青路面项目推广煤粉气化炉设备，碳转化率达到 99%。

**保利发展** 长期致力绿色建筑技术的创新与研发，深入研究被动房等做法，更好解决建筑物能耗高、碳排放量大等问题，并积极将其应用于各类新建住宅产品，推动绿建技术落地。截至 2020 年末，公司已在石家庄保利堂悦、天津保利梧桐大道项目的部分楼栋进行了绿色生态居住小区和被动房技术试点落地。

### 案例 陕西省绿色生态居住小区建设项目

西安保利心语项目被列入陕西省绿色生态居住小区建设项目。该项目位于西安浐灞生态区，项目总占地面积 14.8 万平方米，总建筑面积约 65 万平方米。该项目响应了国家节地、节能、节水、节材和低碳环保政策，通过雨水回收利用基础设施、复层绿化、微喷灌、集中绿地和硬质铺装，太阳能生活热水，垃圾分类回收以及人车分流等措施提高居住品质、舒适感。



西安保利心语项目设计效果

## 落实安全责任

“安全是发展的前提，发展是安全的保障”。保利集团强化安全生产管理工作，积极进行安全应急演练，开展安全生产培训，认真抓好安全生产专项整治三年行动方案的落实落地，全年未发生较大及以上生产安全事故，保利集团总体安全形势持续平稳。2020 年各级企业全年安全投入近 23 亿元，有效提升本质安全水平。

## 严格安全生产管理

保利集团严控安全生产管理，通过完善安全管理体系，健全安全组织机构，召开安全生产会议，实施安全督查检查，为集团高质量发展铸牢安全生产基础。

### 安全管理体系

保利集团严格落实“党政同责、一岗双责”和“三个必须”要求，与各子公司签订《安全生产责任书》，规定事故控制目标、管理责任目标和考核奖惩措施；各子公司按照分级管理原则，逐级签订安全责任书，实现安全责任“横向到边、纵向到底、不留死角”。各级企业健全更新安全生产委员会、安全生产管理部门等组织机构，不断充实更新管理人员；结合安全生产新形势，2020 年新编或修订安全规章制度共 3800 余项。全面质量管理工作取得实效，保利久联 2 项成果获得中央企业 QC 小组成果发表赛三等奖。

### 安全督查检查

保利集团认真履行安全主体责任，各级领导深入一线检查督导，并在检查中对加强安全生产工作提出具体要求。各级企业积极开展专项整治、第三方评估等工作，实现动态跟踪整改落实。2020 年发现问题隐患 12.6 万项，完成整改 12.5 万项，整改完成率达 98.9%。

### 案例 保利集团召开 2020 年安全生产工作会议

2020 年 1 月 8 日，保利集团召开 2020 年安全生产工作会议。会上，集团公司与各子公司签订 2020 年度安全生产责任书。同时，全体参会代表观看《特别重大爆炸事故》警示视频，通过事故案例强化安全意识和责任意识，增强做好安全生产工作的主动性。

通过此次会议，促使各级企业进一步认清行业安全生产特点，关注重大危险源，狠抓工艺流程和制度执行，严禁违章作业，为扎实开展好为期三个月的安全生产集中整治，持续强化安全生产意识做了充分保障。



保利集团 2020 年安全生产工作会议



## 加强安全应急演练

为进一步健全完善应急管理体系，强化突发事件应对处置能力，保利集团结合实际组织应急预案演练。2020 年全年开展应急演练 8500 余场，超过 28 万人次参与。

### 案例 保利中丝在京单位开展应急预案演练

2019 年 11 月 20 日，为进一步落实安全主体责任、增强应急处置能力，保利中丝组织在京单位开展应急预案演练。根据演练方案，楼内人员第一时间发现“险情”并报告，办公楼立即启动应急预案，义务消防队员立即展开处置，楼内各单位配合组织员工疏散。疏散集结完毕后，演习人员参加了灭火器实操培训。此次演练活动进一步增强了员工安全意识，提升了安全应急处置技能。



保利中丝在京单位开展应急预案演练

## 开展安全生产培训

为强化安全生产意识，宣传普及安全生产和应急处置知识技能，有效增强事故防范能力，保利集团结合实际开展安全培训教育，2020 年开展安全知识竞赛、现场及在线学习等培训活动 2.6 万余次，参与人员超过 83 万人次。

### 案例 中轻日化举行消防安全培训

2019 年 2 月 28 日上午，中轻日化组织公司员工和物流公司司机开展“汽车消防安全知识培训及应急处置演练”。通过开展车辆火灾事故警示教育、宣贯汽车消防安全知识、组织车辆火灾应急处置演练等形式，进一步增强广大员工及物流司机的安全防范意识，为中轻日化的安全生产奠定良好的基础。



中轻日化举行消防安全培训

## 未来展望

立足百年新起点，砥砺前行向复兴。保利集团将无愧今天的使命担当，不负明天的卓越梦想，沿着以习近平总书记为核心的党中央指引的方向，锚定建设一流、追求卓越的目标，加压奋进、改革创新、实干为要，以优异成绩奋进“十四五”、启航新征程，为全面建设社会主义现代化国家贡献力量。





# 附录

## 关键绩效

### 经济绩效

指标	2018 年	2019 年	2020 年
资产总额 (亿元)	10,872.82	13,128.9	15,704.8
营业收入 (亿元)	3,056.46	3,948.0	4,007.0
利润总额 (亿元)	433.43	586.1	591.4
净利润 (亿元)	307.76	426.0	440.4
国有资本保值增值率 (%)	114.51	121	113.7
纳税总额 (亿元)	456.75	514.69	541

### 社会绩效

指标	2018 年	2019 年	2020 年
员工人数 (万人)	9.71	10.04	11.34
社会保险覆盖率 (%)	100	100	100
劳动合同签订率 (%)	100	100	100
员工培训总投入 (万元)	6,481	13,205	10,012
工会入会率 (%)	100	100	100
女性管理者比例 (%)	35.14	36.52	36.15
对外捐赠总额 (万元)	2,839.76	6,227.44	15,923.47

### 环境绩效

指标	2018 年	2019 年	2020 年
综合能源消费总量同比变化 (%)	92.79*	5.53	0.43
万元增加值综合能耗同比变化 (%)	24.04*	-20.97	7.5
二氧化硫排放量同比变化 (%)	194.12*	-40.17	-10.06
新增认证绿色建筑数量 (个)	93	59	95
新增认证绿色建筑面积 (万平方米)	1,626.119	1099.01	1626.61

\* 注：由于 2018 年保利集团收购广东省长大公路工程有限公司，故数据差别较大

# 指标索引

目录		CASS-CSR4.0 指标
走进保利	企业简介	P4.1-P4.4
	公司治理	M1.1-M1.4, S1.1-S1.2
	责任管理	G1.1-G1.2, G3.1-3.3, G6.1
聚焦一：“保国”初心，抗击疫情，守护千家万户		P3.1-P3.2
聚焦二：“利民”使命，精准帮扶，助力乡村振兴		P3.1-P3.2
上篇： 保国 • 勇挑重担排头兵	价值保利，做持续发展的践行者	M2.1-M2.2, M2.4-M2.7, M3.4-M3.6
	开放保利，做“一带一路”的建设者	M2.1, M3.1, M3.4, M3.6, S4.1, S4.5
下篇： 利民 • 担当作为领头雁	人本保利，做美好生活的创造者	M2.1, S2.2-S2.5, S2.7S2.18, S2.20, S4.6-S4.8, S4.10
	文明保利，做美丽家园的守护者	M2.4, E1.1, E1.3, E2.1, E2.13, E2.15, E2.17, E3.1, E3.3, S3.1-S3.6
未来展望		A1
附录	关键绩效	A2
	指标索引	A5
	意见反馈	A6



# 意见反馈

## 尊敬的读者：

本报告是中国保利集团有限公司向社会公开发布的第 8 份社会责任报告，为了不断改进报告编制工作，我们特别希望倾听您的意见和建议。请您协助完成反馈意见表中提出的相关问题，并选择以下方式反馈给我们。

地址：北京东城区朝阳门北大街 1 号新保利大厦（中国保利集团有限公司党群工作办公室）

E- mail：newweb@poly.com.cn

电话：+86-10-6408 2288

传真：+86-10-6408 2008

## 您的信息

姓名： 工作单位：

职务： 联系电话：

传真： E-mail：

1. 本报告全面、准确地反映保利集团对经济、社会、环境的重大影响

☐很好 ☐较好 ☐一般 ☐较差

2. 本报告对利益相关方所关心问题的回应和披露

☐很好 ☐较好 ☐一般 ☐较差

3. 本报告披露的信息、指标、数据清晰、准确、完整

☐很好 ☐较好 ☐一般 ☐较差

4. 本报告的可读性，即报告的逻辑主线、内容设计、语言文字和版式设计

☐很好 ☐较好 ☐一般 ☐较差

5. 您认为本报告最让您满意的方面是什么？

6. 您认为还有哪些您需要了解的信息在本报告中没有反映？

7. 您对我们今后编制社会责任报告有何建议？





地 址：北京市东城区朝阳门北大街一号新保利大厦28层

电子邮箱：[newweb@poly.com.cn](mailto:newweb@poly.com.cn)

联系电话：+86-10-64082288

传 真：+86-10-64082008

网 址：[www.poly.com.cn](http://www.poly.com.cn)